

Vitiana eBook «Прага»



Содержание

1. История города и интересные факты

2. Особенности туризма в Праге:

1. Выбор сезона
2. Главные события года
3. Популярные виды туризма

3. Оформление виз в Чехию

4. Транспорт:

1. Как добраться до Праги
2. На чем перемещаться по городу

5. Районы, отели:

1. Характеристика районов Праги
2. НЕ рекомендованные отели
3. Рекомендованные отели

6. Экскурсии и досуг:

1. Главные достопримечательности
2. Секретные места города
3. Музеи
4. Экскурсии с выездом из Праги

7. Рестораны, развлечения:

1. Особенности местной кухни
2. Кафе, рестораны и бары
3. Вечерняя программа: музыка, театры

8. Шопинг:

1. Главные шопинг-улицы
2. Торговые центры
3. Сувениры и подарки





1. Интересные факты о городе

Пражский Град занесен в Книгу рекордов как самый большой замок в мире. Его площадь – более 7 гектаров.

В Праге построен знаменитый дом Фауста.

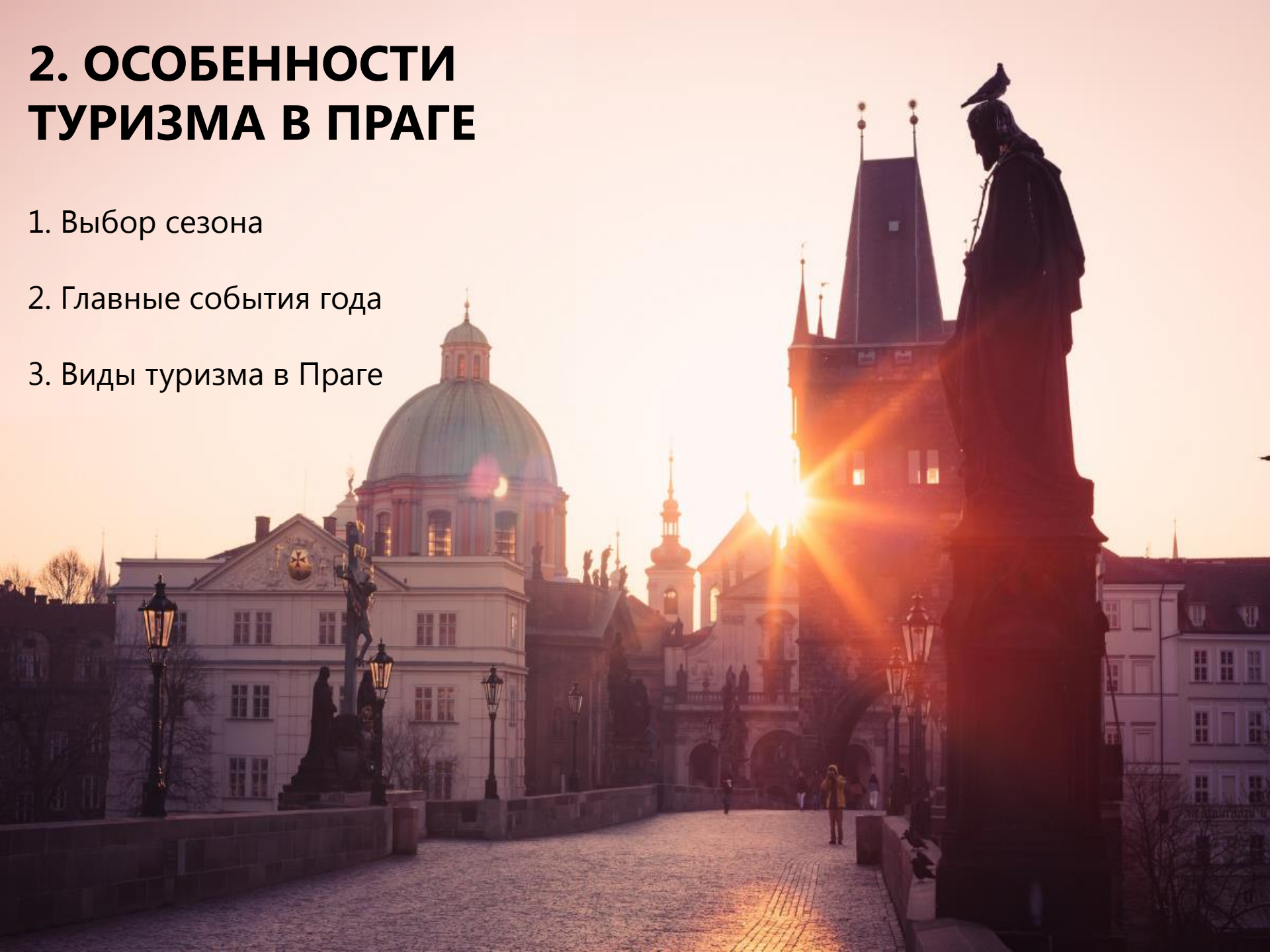
В Праге пьют больше пива, чем где-либо в мире. Если разделить общее количество потребляемого пива на всех жителей Праги, получится в среднем по 150 литров в год.

Прагу считают местом всех влюбленных. По статистике около 40% пар, приехавших сюда в отпуск, играют свадьбу в Праге.

The Rolling Stones заплатили за освещение Пражского града 32 тысячи долларов.

2. ОСОБЕННОСТИ ТУРИЗМА В ПРАГЕ

1. Выбор сезона
2. Главные события года
3. Виды туризма в Праге





2.1 Выбор сезона

Идеальное время для поездки в Прагу:
апрель-июнь, сентябрь-октябрь

Нюансы:

- весна в Праге долгая и теплая, подходит для знакомства с местными традициями, свадебного путешествия, фестивальной жизни
- лето и осень – подходящий сезон для меломанов и ценителей искусства
- лето в Праге теплое, но часто дождливое
- до конца октября в Праге стоит погода, идеальная для прогулок, экскурсий, «исследований» местных пабов



2.2 Главные события года

Январь: Международный фестиваль духового оркестра, Пражский зимний фестиваль

Февраль: Пражский карнавал (Carnevale Praha), Бал в Опере

Март: Кинофестивали Febio Fest и Jeden Svet, ярмарка святого Матфея

Апрель: Пражский 1/2 марафон, Ночь ведьм

Май: Пражский марафон, Khamogo, Чешский пивной фестиваль, Пражский кулинарный фестиваль, Пражская весна (международный музыкальный фестиваль)

Июнь: Праздник розового вина, рок-фестиваль Sonisphere, Prague Proms, Чешский фольклорный фестиваль, Церковная ночь

Июль: Prague Proms

Август: Летний шекспировский фестиваль, Фестиваль итальянской оперы

Сентябрь: фестиваль Струны осени, музыкальный фестиваль Антонина Дворожака, Birell Grand Prix

Октябрь: фестиваль видеоинсталляций Signal, международный джазовый фестиваль

Ноябрь – Декабрь: рождественские ярмарки



2.3 Виды туризма

- **экскурсионный туризм:** замки, дворцы, музеи. Прага – это город с 12 памятниками ЮНЕСКО
- **спортивный туризм:** на реке Влтава организуют прогулки на байдарках. В чешских горах ходят в походы, а в зимний период катаются на лыжах. Весной в Праге проводятся знаменитые марафоны
- **гастрономический туризм:** пиво, вино, местная кухня
- **событийный туризм:** музыкальные, кино- и театральные фестивали
- **свадебные туры:** Прага - это город влюбленных, город поцелуев, романтики и незабываемых свадеб
- **лечебный туризм**





3. Оформление виз в Чехию

- 1. Типы виз в Чехию:** туризм, бизнес, культура, спорт, визит к родственникам или друзьям, лечение, обучение
- 2. Стоимость туристической визы:** Украина – €35 (консульский сбор) + €18-20 (сервисный сбор)
Казахстан – €60.
- 3. Сроки рассмотрения:** 7-10 календарных дней. В отдельных случаях срок рассмотрения может быть продлен до 30 дней (Украина) или 60 дней (Казахстан).

Рекомендуется подавать документы за 2-3 недели до поездки.

Необходимые документы (Украина)

- Заполненная визовая анкета
- Паспорт или другой проездной документ
- Цветная фотография (35x45 мм)
- Медицинский страховой полис с покрытием на 30 000 евро
- Подтверждение цели поездки, транспортного средства
- Подтверждение занятости и доходов
- Подтверждение достаточных финансовых средств для покрытия трат во время поездки
- **Дополнительно для детей до 18 лет**, которые путешествуют самостоятельно или с одним родителем:
 - Письменное согласие от одного/двух родителей
- Копия заграничного или внутреннего паспорта родителей
- Свидетельство о рождении – оригинал и копия

[Подробнее](#)

Необходимые документы (Казахстан)

- Анкета-заявление
- Фотография (35x45 мм)
- Приглашение на бланке иностранной полиции Чехии (оригинал+копия) или
- Ваучер (оригинал+копия+копия счет-фактуры)
- Подтверждение с гостиницы в ЧР (по факсу или по электронной почте) или
- В случае отсутствия ваучера или подтверждения с гостиницы – подтверждение жилья в Чехии
- Паспорт или другой проездной документ
- Бронь авиабилета (туда и обратно)
- Подтверждение занятости и доходов
- Документ о финансовом обеспечении пребывания в ЧР (срок действия не более 3 месяцев)

Минимальная сумма:

- 1010 чешских крон (возможно в EUR или др. валюте) на 1 день - при поездке на срок до 30 дней;
 - 34340 чешских крон (возможно в EUR или др. валюте) - при поездке на срок до 60 дней;
 - 38380 чешских крон (возможно в EUR или др. валюте) - при поездке на срок до 90 дней
 - Медицинский страховой полис с покрытием на 30 000 евро
- Детям до 18 лет:** разрешение от обоих родителей на выезд в Шенген зону, заверенное нотариусом и свидетельство о рождении

[Подробнее](#)

4. ТРАНСПОРТ

1. Как добраться до Праги:

- аэропорт Праги, стоимость рейсов из Украины, Казахстана
- железнодорожные вокзалы
- автовокзал

2. Аэропорт – отель:

- автобусы
- такси
- трансфер
- прокат авто
- метро





1. Как добраться до Праги

Киев -> Прага
(прямой рейс)

Стоимость билета

в две стороны: от 260 USD

Харьков, Одесса,

Днепропетровск – пересадка в
Киеве



Астана -> Прага

(рейсы с пересадкой)

Стоимость билета

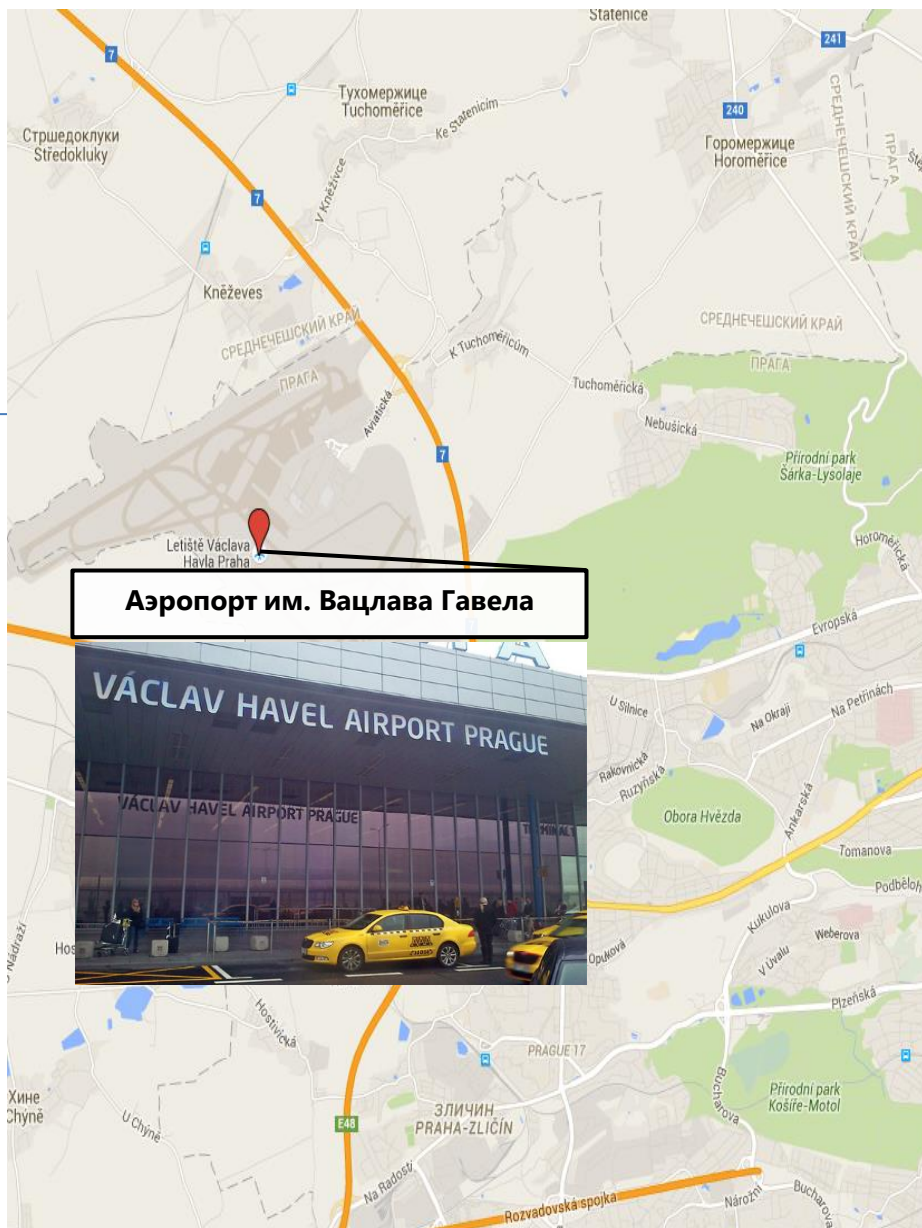
в две стороны: от 370-400 USD

Алматы -> Прага

(рейсы с пересадкой)

Стоимость билета

в две стороны: от 500 USD



Аэропорт им. Вацлава Гавела



Ж/д станция и автобусный терминал Прага-Голешовице



Главный железнодорожный вокзал Праги





2. Как добраться из аэропорта до центра города

2.1. Автобусы

Аэропорт – центр Праги

Автобус №119

Интервал: 5–20 минут

Расписание: с 4.15 утра до 23.30

Время в пути: 15 минут.

Отходит от остановок Терминала 1 (выходные D, E, F) и остановки Терминала 2 (выходные C, D, E)

Нюанс: необходимо сойти на остановке Nádraží Veveřská, откуда можно пересесть на линию метро A.

Автобус №100

Интервал: 7–30 минут.

Время в пути: 18 минут.

Отходит от остановок Терминала 1 (выходные D, E, F) и остановки Терминала 2 (выходные C, D, E)

Также подходят автобусы № 510, 191

Полное расписание, маршруты



Автобусы Airport Express

Расписание: 6:35 – 22:05 (из а/п в город), 5:45 – 21:45 (из города в а/п)
Интервал: 30 минут.

Для проезда действительны билеты: чешских ж/д внутри страны, билеты на международные рейсы.

Стоимость одnorазового билета: 60 крон – взрослые, 30 крон – для детей от 6 до 15 лет.



Важно:

- **Билеты можно купить в кассах на вокзале и в аэропорту**

Если вы прибываете поздно и киоски закрыты, купить билеты можно непосредственно у водителя. Покупая билет у водителя, обратите внимание на то, что оплата за него проводится только наличными (крупные банкноты не принимаются).

- **Пробивайте билеты правильно**

Билеты необходимо пробивать сразу же, как вы зайдете в автобус или попадете на станцию. В трамваях и автобусах следует пользоваться специальными автоматами для пробивания билетов. Автоматы находятся на перилах.

- **Перевозка багажа**

Перевозка велосипедов и другого габаритного багажа возможна только в метро. При провозе багажа, помимо обычного билета, необходимо приобрести дополнительный билет за полцены.



2.2. Такси в Праге



Цена поездки на такси от а/п – до 600 крон, формируется из:

- стоимости посадки — 40 крон
- поездки — 19 крон за 1 км
- стоимости ожидания — 6 крон в минуту

Передние двери автомобилей такси должны быть обозначены логотипом и телефоном компании-перевозчика.

Основные перевозчики:

AAA, City Taxi, Profi Taxi, Radiotaxi, Sedop, Taxi Praha

В конце поездки водитель должен выдать пассажиру квитанцию, распечатанную таксометром, в которой будет указана стоимость проезда.



2.3. Прокат автомобиля

Аэропорт Вацлава Гавела: все фирмы проката автомобилей находятся в отдельном зале **на цокольном этаже Парковки.**

Нужно внимательно относиться к выбору отелей, так как большинство отелей в центре (в Праге-1) – или без парковок, или просят довольно высокую плату за паркоместа. Прокат авто оправдывает себя в том случае, если планируются поездки в другие города.

AVIS

Budget
Car and Van Rental

Czechocar

Dvorak
Rent A Car

Europcar

Hertz

Ren plus
LOW COST CAR RENTAL

SIXT
rent a car

2.5. Трансфер из а/п Праги до центра города: 30-35 евро

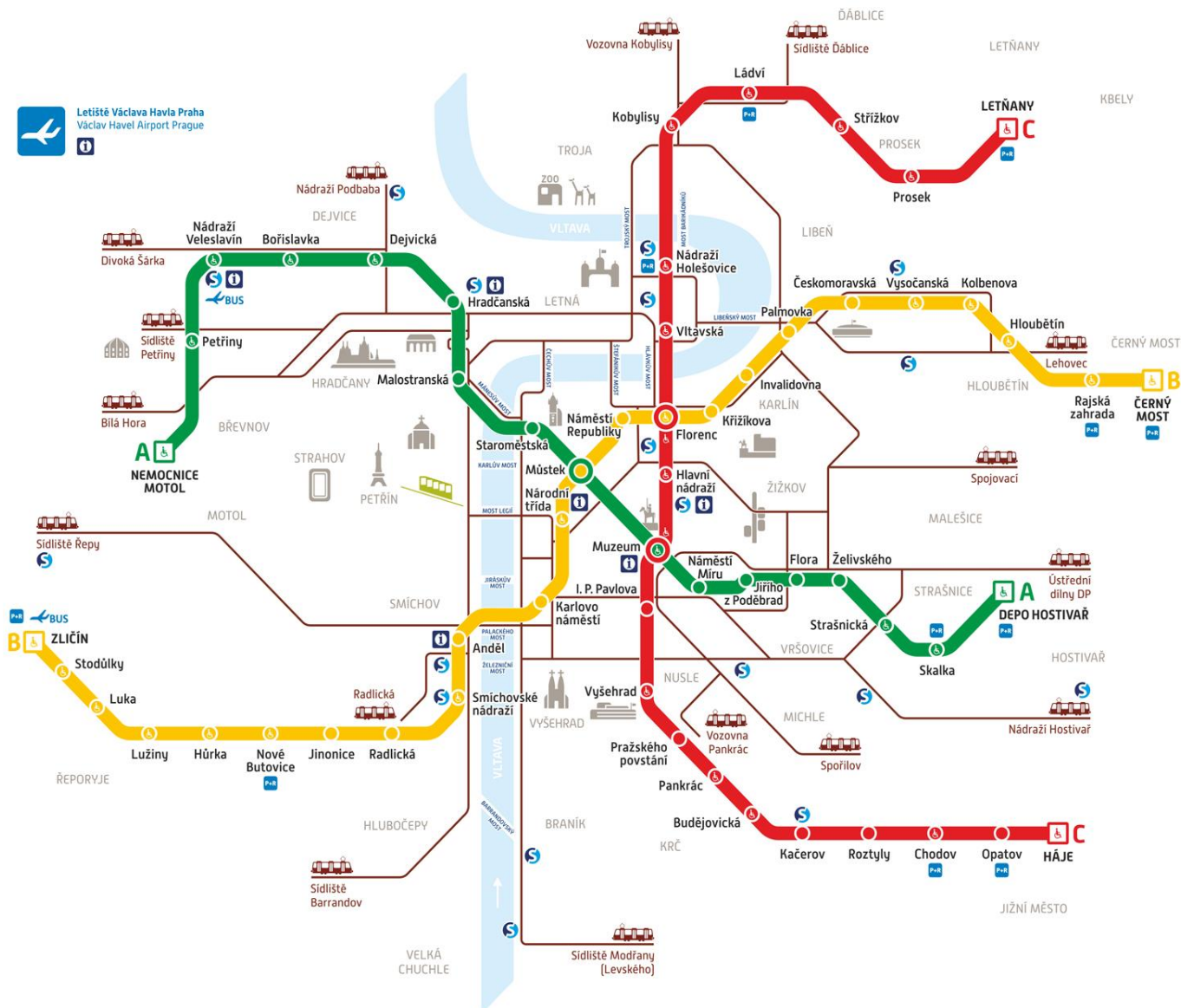
Подробнее о правилах заказа трансфера и тарифах – в разделе «Забронировать услуги» на сайте www.ru.vitiana.com



2.4 Пражское метро



Letiště Václava Havla Praha
Václav Havel Airport Prague



Как сказать по-чешки?

eskalátor - эскалатор
linka (A, B, C) - линия (A, B, C)
metro - метро
přestup - переход
stanice metra - станция метро
vstup - вход
výstup - выход

Расписание: с 5:00 до 24:00

Интервал: 2-3 минуты в час пик,
4-10 в остальное время

Три линии: А (зеленая), В
(желтая), С (красная)

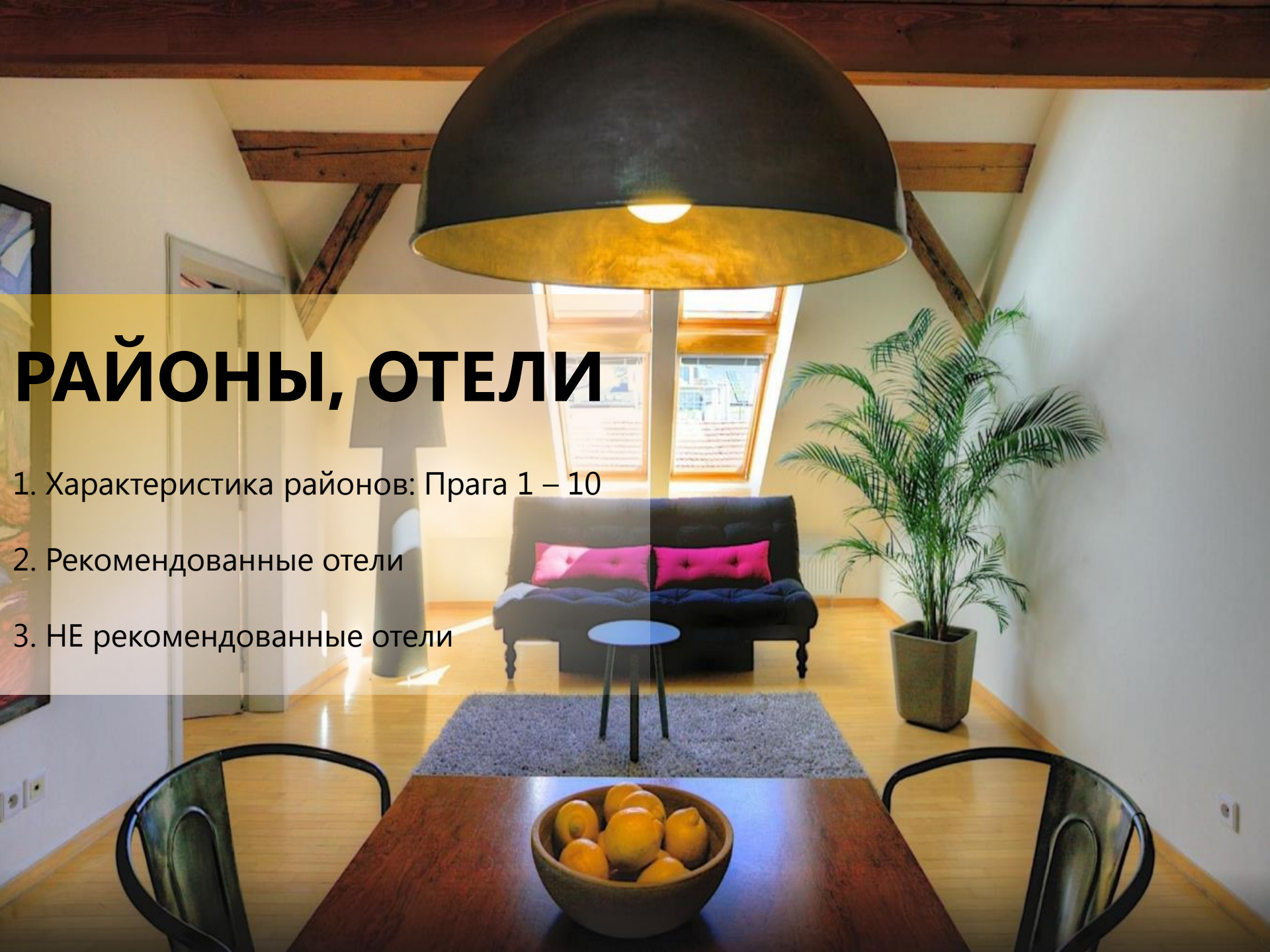
Стоимость билетов:

24 часа – 110 крон (около 4 евро),
72 часа – 310 крон (11,5 евро)



РАЙОНЫ, ОТЕЛИ

1. Характеристика районов: Прага 1 – 10
2. Рекомендованные отели
3. НЕ рекомендованные отели





1. Характеристика районов Праги



Центральная часть города, именно здесь находится большинство достопримечательностей, таких как: Пражский град, парк Петришин, Вацлавская площадь, Астрономические часы, Карлов мост.

Также в этом районе расположено большинство магазинов, ресторанов и кафе. Недвижимость и аренда на этой территории самая дорогая. Передвигаться по историческому центру города лучше всего пешком либо же на общественном транспорте.



Еще один «исторический» округ Праги: тут расположены районы Нове Место, Вышеград и Винограды, очаровывающие туристов коллекцией **архитектурных памятников**.

Район расположен южнее Праги 1. Здесь находятся такие культурные ценности как: площадь Мира, Главный Вокзал, собор Святой Людмилы, Национальный дом, костел Святых Петра и Павла, Танцующий дом. Помимо этого, здесь есть много крупных торговых комплексов, современных спортивно-развлекательных центров, гостиниц и отелей, супермаркетов.



Самый большой районный центр Чехии, расположенный на холмах. Этот округ располагается на холмистой местности восточнее Праги-1 и занят, в основном, территорией района Жижков – весьма популярного у пражан места проживания.

До 1922 года Жижков был отдельным городом. Жижков – это довольно оживленный район: магазины, бары и рестораны там работают допоздна, что в Праге нечастое явление.



1. Характеристика районов Праги

Сады и парки

История

ПРАГА-4

Самый большой район столицы. «**Зелеными легкими**» Праги-4 считается парк Фолиманка, расположенный на границе Нусле, Виноградов и Нового Города. Парк интересен своими статуями, каскадным фонтаном и спортивным центром.

Главные достопримечательности

Бизнес

История

ПРАГА-5

Данный округ находится на противоположном от центра берегу Влтавы. Преимущество – близость аэропорта Рузине. Район Смихов в составе пятого округа славится среди любителей пива: на его территории располагается пивзавод «Старопрамен». При заводе имеется бар, где можно продегустировать свежее пиво.

Бизнес

История

Сады и парки

ПРАГА-6

Считается престижным районом столицы, деловым сердцем города. Является самым дорогим после Праги 1 и Праги 2. Здесь находятся исторические памятники: Страговский монастырь, Музей городского транспорта, Бржезовский монастырь, Летний Парк Звезд, природный парк Дивока Шарка.

Местная кухня

Сады и парки

ПРАГА-7

Округ знаменит находящимися на его территории парками Стромовка, Летна и Тройский (замок, ботанический сад). На этой территории работает огромное количество кафе, ресторанов, офисов.

Бизнес

История

ПРАГА-8

Считается культурным и деловым центром города. Этот округ занимают районы Пальмовка, застроенная старыми кирпичными домами, и Кобылисы (элитная зона проживания), исторический квартал Карлин.

Промышленность

ПРАГА-9

Достопримечательности: Музей авиации, Хвалский замок, Замок Колодей. В районе есть торговые и развлекательные центры, но он находится далеко от центра, поэтому не подходит для туристов.

Местная кухня

Шопинг

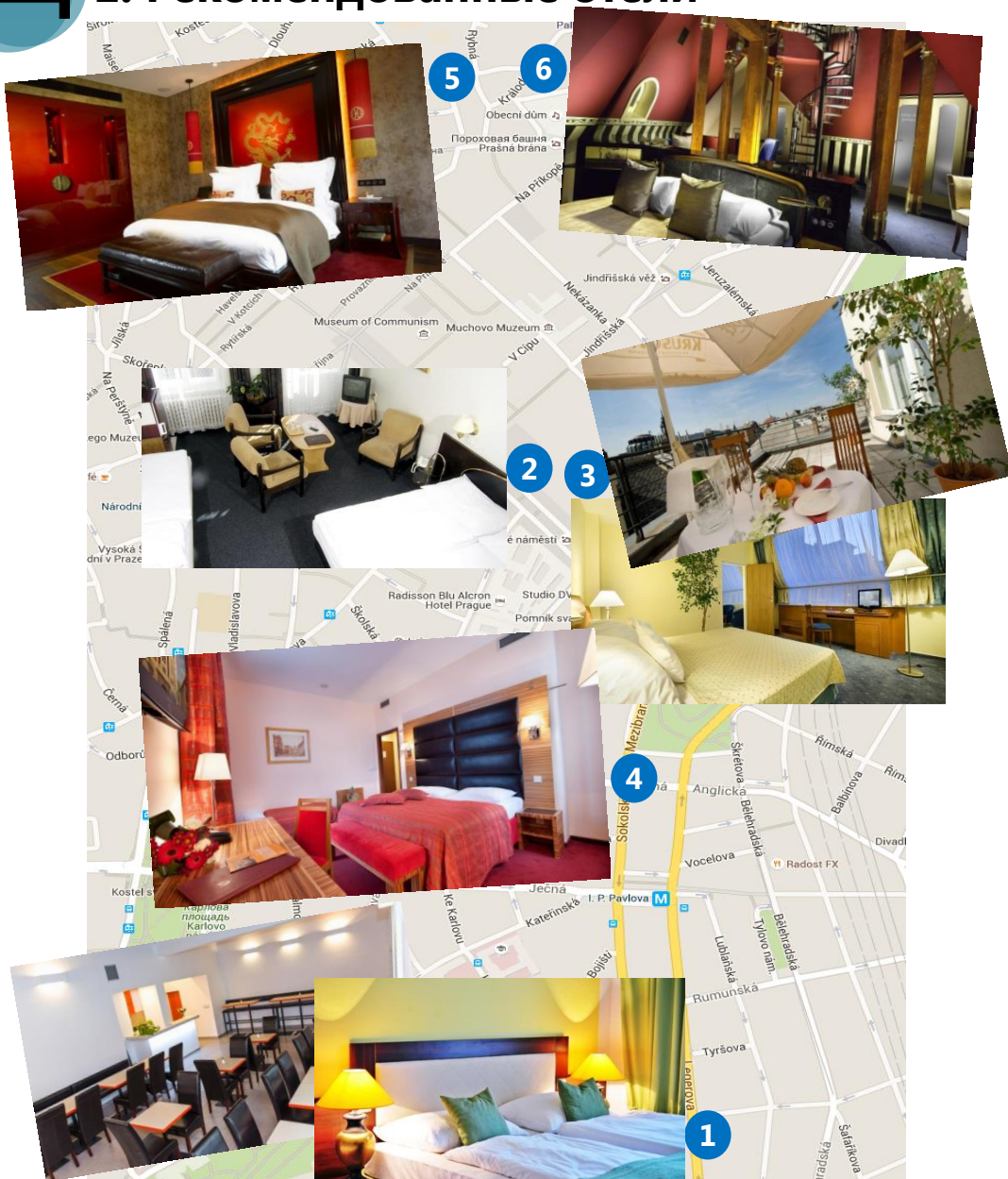
Сады и парки

ПРАГА-10

Этот округ славится загородной атмосферой тишины и покоя. Здесь селятся пражане, уставшие от городской суеты. Районы этого округа: Скалка, Страшница и Вршовица.



2. Рекомендованные отели



Центр города, цена за сутки:

1 – Abe Hotel 3*

Адрес: Legerova 1854/22

Тип номера: DBL, BB: €45

2 – Meran 3*

Адрес: Václavské náměstí, 27

Тип номера: DBL, BB: €47

3 – Ramada Prague City Centre 4*

Адрес: Václavské náměstí, 820/41

Тип номера: DBL, BB: €59

4 – EA Hotel Sonata 4*

Адрес: Sokolská, 1576/68

Тип номера: DBL / Twin, BB: €51

5 – Buddha-Bar Hotel Prague 5*

Адрес: Jakubská, 649/8

Тип номера: DBL Superior / Twin, BB: €209

6 – Hotel Paris 5*

Адрес: U Obecního domu, 1

Тип номера: DBL (Deluxe), BB: €127



3. НЕ рекомендованные отели

Grand 3*

Адрес: Rohacova 141/18, Zizkov



Albion Hotel 3*

Адрес: Peroutkova 531, Prague 5



Olympik Hotel 4*

Адрес: Sokolovska 138



Top Hotel Prague 4*

Адрес: Blazimska 1781/4



НЕ рекомендованные отели Праги: полная подборка – в блоге [Vitiana ru.vitiana.com](http://Vitiana.ru.vitiana.com)

Hotel Dum 3*

Адрес: Kutilova 3061, Praha 4



Botel Vodnik3*

Адрес: Strakonicka 1032/2



Colloseum Cerny Konicek 3*

Адрес: Myslikova 282/26



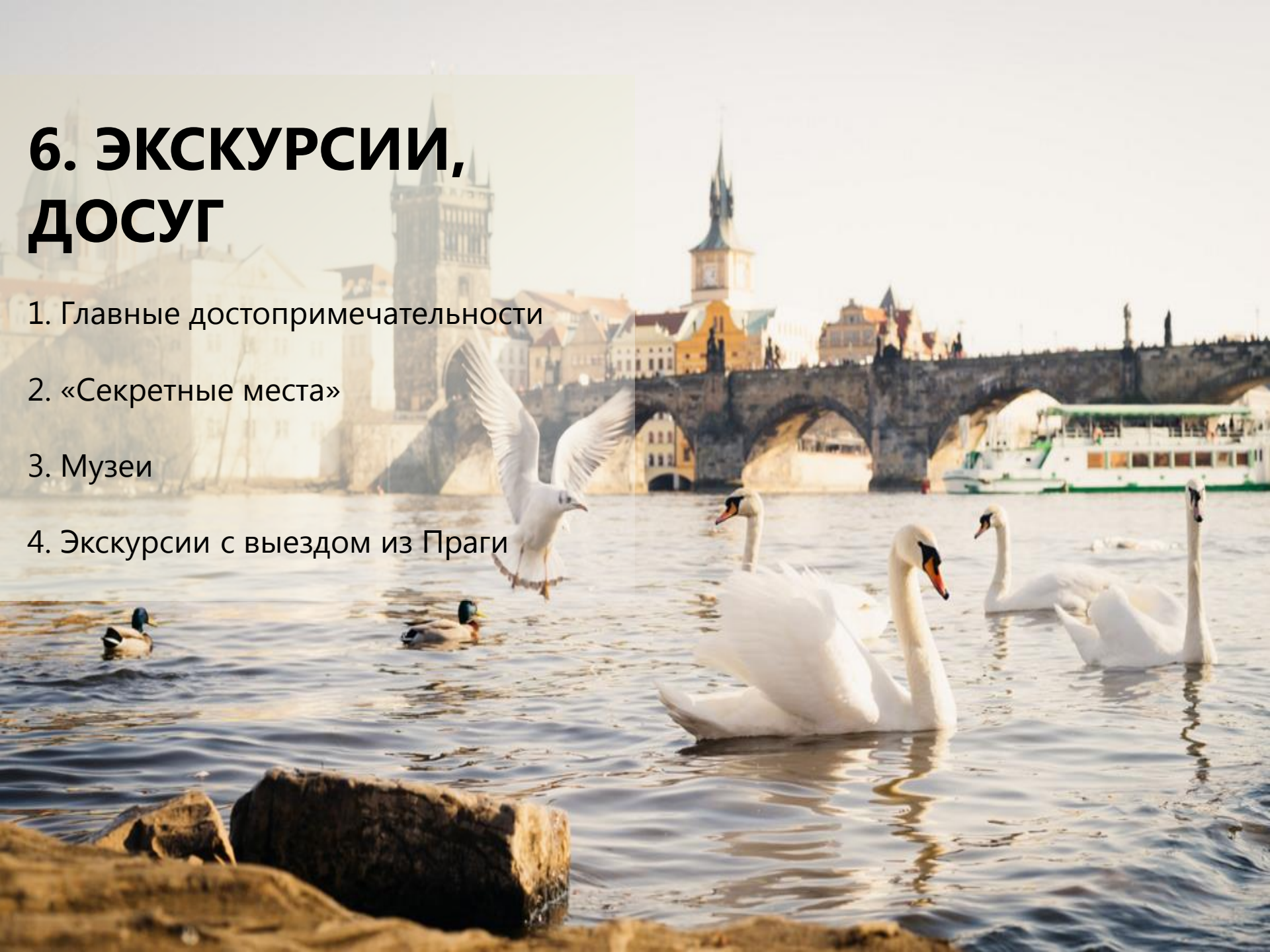
Hotel Esprit 3*

Адрес: Lihovarska 1094/8, Prague 9



6. ЭКСКУРСИИ, ДОСУГ

1. Главные достопримечательности
2. «Секретные места»
3. Музеи
4. Экскурсии с выездом из Праги





1. Главные достопримечательности: обзорная экскурсия

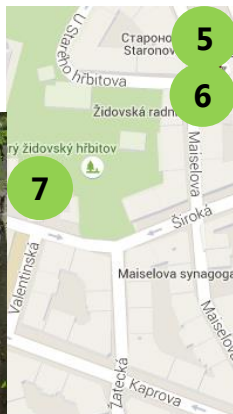
1.1. Старый город

Старый Город или по-другому Старе Место — самое популярное туристическое место в Праге.

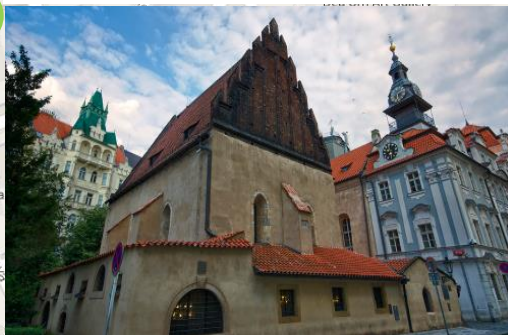
7. Пинкасова синагога и Старое еврейское кладбище, на котором похоронен рабби Лев — создатель Голема.



Kalka Museum



5. Старонова синагога — сооружение XIII века с тайником для хранения Торы.
6. Высокая синагога — также относится к Еврейскому кварталу.



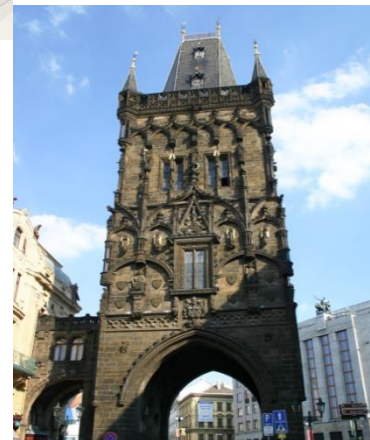
2. Староместская ратуша — комплекс, прилегающий к **Староместской площади**. Известен благодаря **астрономическим часам**: на внешнем циферблате указано время суток, на маленьком внутреннем диске — положение созвездий, Солнца, Луны и Полярной звезды.



3. Тынский храм — сокровищница артефактов. Здесь находится **самый древний орган** из имеющихся в Праге.



4. Пороховая башня — позднеготическое сооружение на месте старинных городских ворот.



1. Карлов мост — пешеходная галерея под открытым небом. На мосту установлено три фигуры, которые исполняют желания.





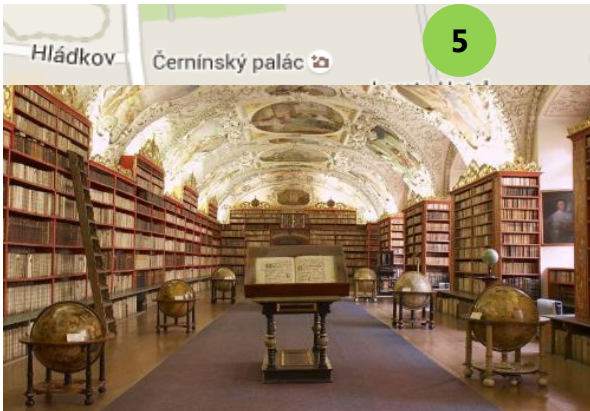
1. Главные достопримечательности: обзорная экскурсия

1.2. Пражский град

Крупнейший действующий замковый комплекс мира, внесен в книгу рекордов Гиннеса и список наследия ЮНЕСКО.



6. Лоретта – местопребывание архиепископа Пражского, готический собор.



5. Страговский монастырь – монастырь ордена монахов-премонстрантов, сегодня – галерея.

4. Королевский сад, летний дворец королевы Анны и Поющий фонтан.



1. Собор Святого Вита – местопребывание архиепископа Пражского, готический собор. В нем находится усыпальница королей Богемии и хранилище коронационных регалий.



2. Золотая улочка – уютные кафе и торговые лавочки. Название – от того, что раньше здесь селились алхимики и чеканщики по золоту.



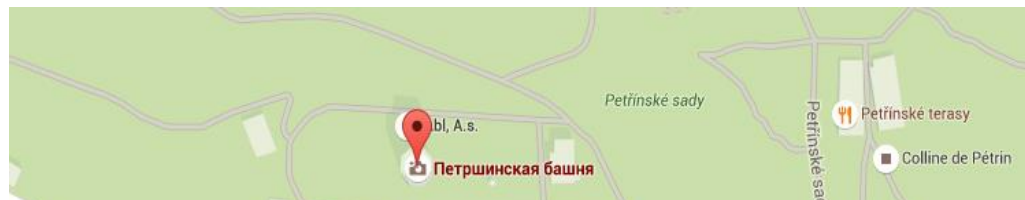
3. Старый королевский дворец – резиденция богемских монархов.





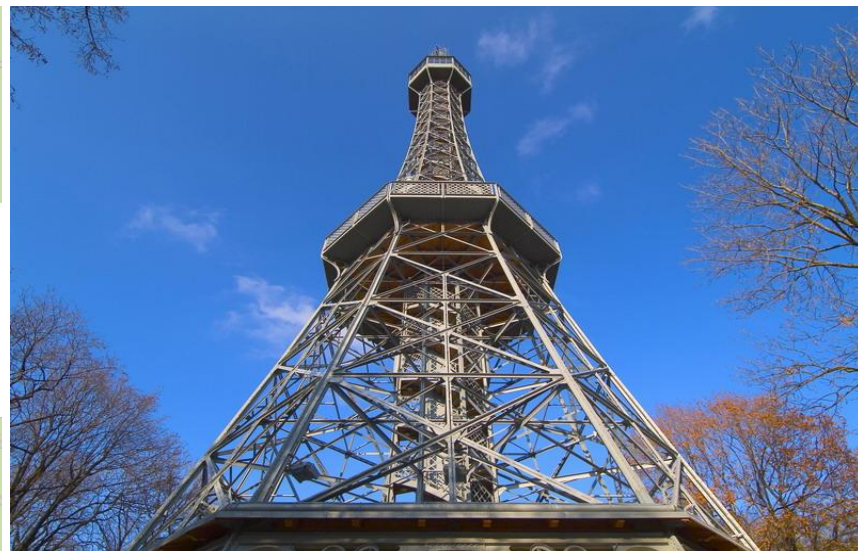
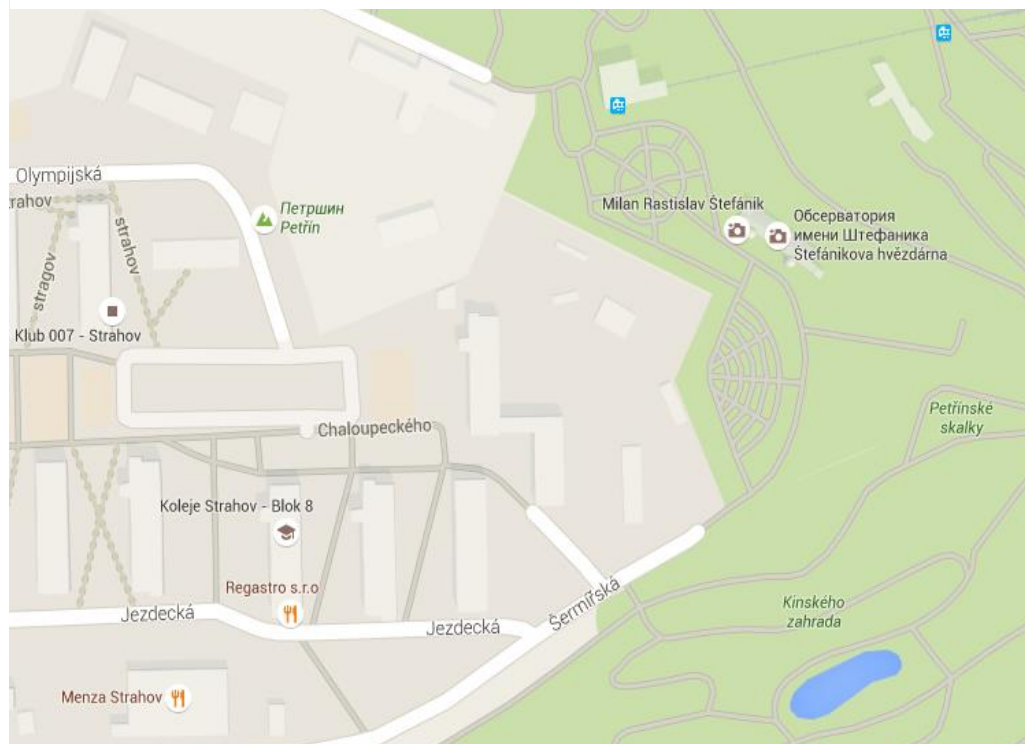
1. Главные достопримечательности: обзорная экскурсия

1.3. Петршинский холм и башня



Холм Петршин – самый высокий из семи пражских холмов. 60-метровая башня имитирует Эйфелеву башню. Наверху есть смотровая площадка, с которой открывается вид на Прагу.

Как добраться: пешком от Градчан или Страхова или подняться на фуникулере.





1. Главные достопримечательности: обзорная экскурсия

1.4. Танцующий дом

Является метафорой на известную пару танцоров – Джинджер Роджерс и Фреда Астера. 1996 – премия за лучший дизайн от Time. **Как добраться:** дом находится на углу улицы Resslova и Rasinovo nabrežní. Если пройти от Карлова моста вдоль набережной, можно дойти за 10-15 минут.



1.5. Стена Джона Леннона

Манифест свободы пражской молодежи восьмидесятых. Находится напротив здания французского посольства.

Как добраться: от станции метро Malostranska (зеленая линия а) – на трамвае №12, 20, 22, 23. Выйти на остановке **Velkoprevorske namesti** или **Hellichova**.

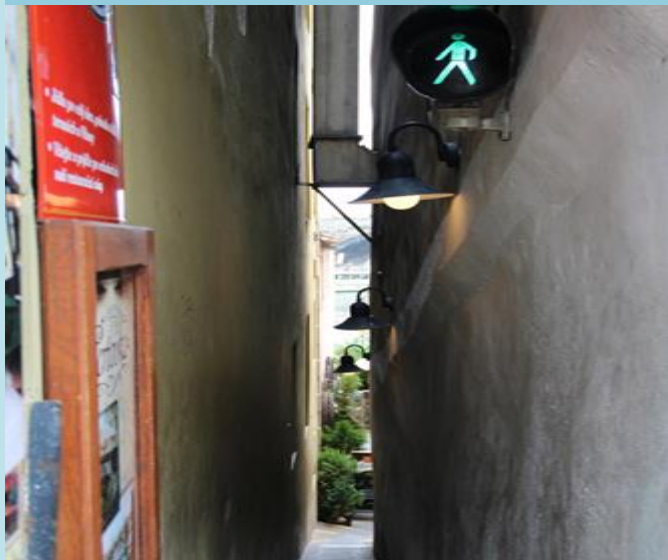




2. «Секреты» Праги

Самая узкая улочка Праги

Движение на безымянной улочке шириной всего 70 см регулируется светофором. Она ведет на летнюю террасу ресторана Чертовка и к смотровой площадке на Карлов мост. Изначально это была не улица, а пожарный проход.



Эмбрион в водосточной трубе

Скульптура Давида Черного к 50-летию театра Na Zbradlí. Она символизирует зарождение творчества.



Пингвины на Влтаве

Установлены арт-группой Cracking Art Group на берегу Влтавы в рамках выставки Re-Evolution. Пингвины сделаны из переработанных пластиковых бутылок.



Памятник подхалимству



В галерее Futura есть остроумный памятник: две обнаженные 5-метровые человеческие фигуры, склонившие под углом 90°. К зрителям обращена задняя часть, так сказать, «места для поцелуев».

Называются эти скульптуры – памятник подхалимству.

Плащ совести



У входа в пражский Сословный театр гостей поджидает необычный привратник в плаще: только под бронзовыми складками никого нет...



2. «Секреты» Праги

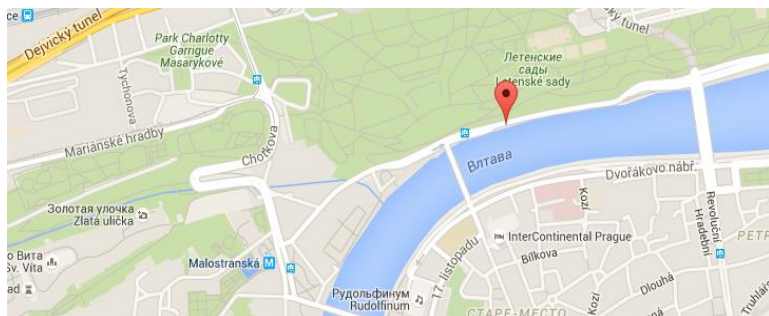
Летенские сады и парк

Парк находится на вершине холма – он плоский, поэтому подходит для активных видов спорта. Летом здесь полно местных жителей, а в августе проводится фестиваль нового циркового искусства.

Подсказка: «пивной сад» Летны легендарен. Он спрятан в углу парка, но если вы его найдете, уйти оттуда уже не сможете.

Адрес: Nábřeží Edvarda Beneše 170 00 Praha

Как добраться: Ехать до остановки Čechův most трамваем 5, 17, 53 затем подняться по лестнице. Или трамваем 1, 5, 8, 12, 20, 25, 56 до остановки Hradčanská.



Чешская национальная техническая библиотека

Адрес: Technická 2710/6, Prague 6

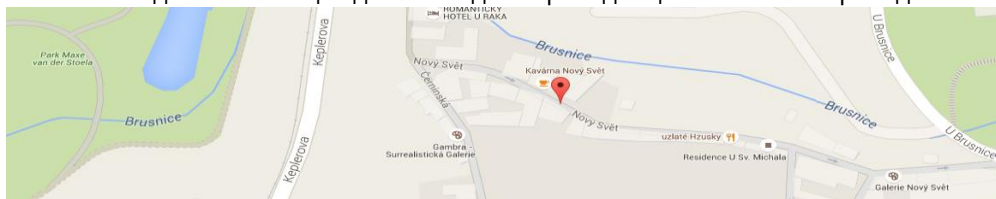
Независимо от того, интересуетесь вы технологиями или нет, это место стоит увидеть: здесь есть масса технологических «шуток», интересных книг на полках. Посоветуйте туристам подняться на верхний этаж и оценить вид на Прагу.



Живописный квартал Nový svět



Этот квартал находится в Градчанах, вблизи от пражского замка, но мало кто знает о нем, даже среди местных. Nový svět «населяют» симпатичные маленькие домики. А еще здесь находится резиденция чешского президента

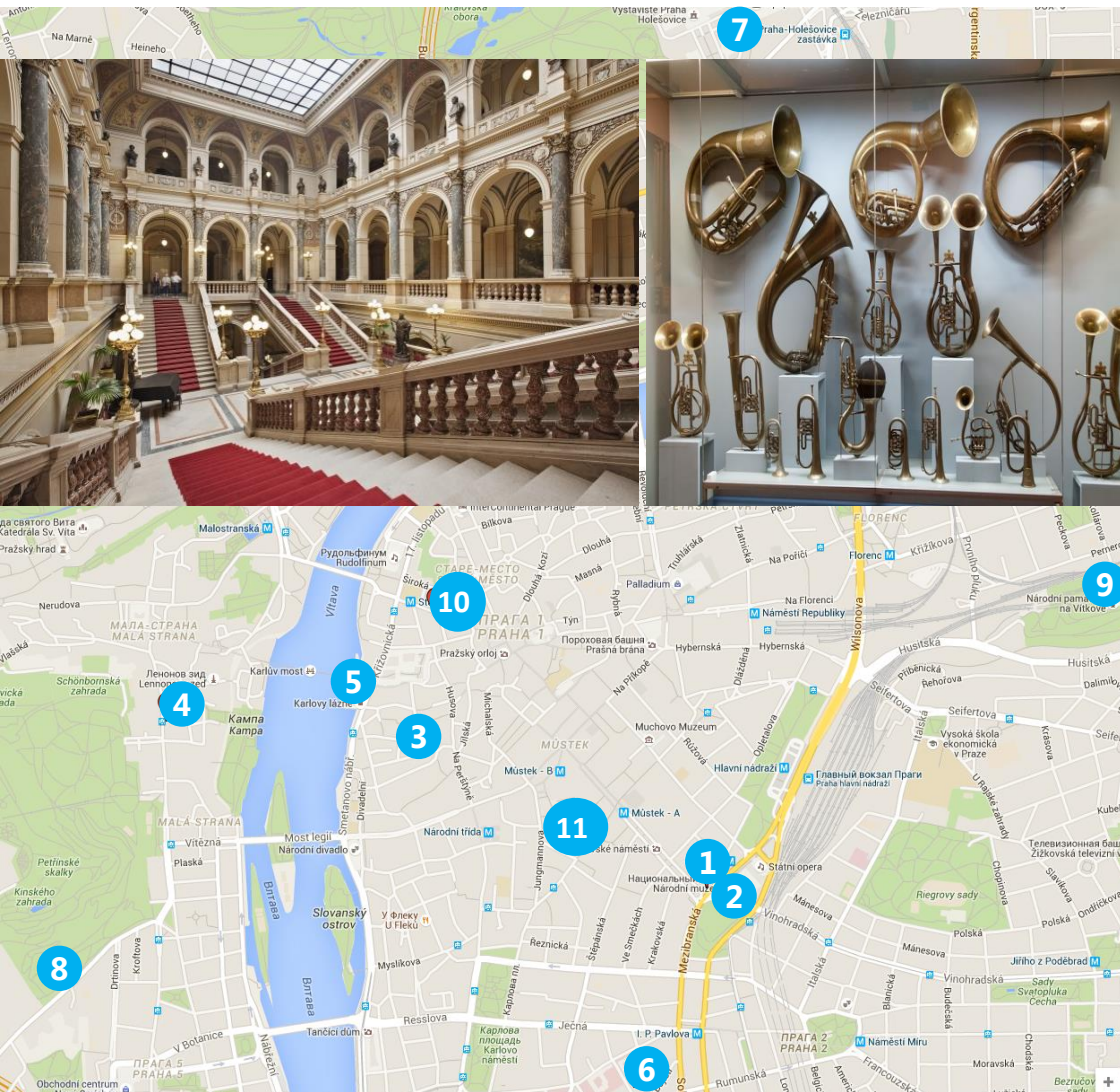




3. Музеи Праги

3.1. Национальный музей (Národní muzeum)

Комплекс включает 11 объектов в Праге и 5 – за пределами города. [Сайт](#)



Музейный комплекс, состоящий из 11 объектов в Праге и еще 5 – за ее пределами. С 2011 года главное здание, которое находится на Václavské nám. 68, закрыто на реконструкцию, но другие работают.

Среди них:

- **новое здание национального музея**
- **музей Напрстека:** музей азиатской, африканской и американской культур
- **этнографический музей**
- **музей музыки** (Чешский музей Музыки находится в церкви Св. Марии Магdalены. Здесь действует постоянная экспозиция «Человек – Инструмент – Музыка». Кроме обширной коллекции музыкальных инструментов, всем гостям музея посчастливится узнать как правильно писать музыку для того или иного инструмента. Выставка сопровождается музыкальным представлением – специально для посетителей звучат самые разные мировые музыкальные произведения)
- **музеи композиторов** – Берджиха Сметаны и Антонина Дворжака (два разных музея)
- **голубая комната** – мемориал композитора Ярослава Ежека
- **Лapidарий** – здание с огромной специализированной коллекцией каменной чешской пластики XI — XIX в. Здесь собраны оригиналы статуй с площадей и улиц Праги, которые хранят историческую ценность разнообразных архитектурных памятников городка. В идеальных условиях хранятся каменные скульптуры с Карлова моста, из базилик Святого Иржи и Святого Вита.
- **Национальный мемориал на холме Витков**



3. Музеи Праги

3.2. Галереи современного искусства

Центр современного искусства DOX

Адрес: Poupětova 793/1.

Время работы: сб, вскр, пн – с 10:00 до 18:00, вт – выходной, ср, пт – 11:00-19:00, чт – до 21:00. **Стоимость билета:** взрослый – 180 крон, студенты, пенсионеры – 90 крон, дети (7-15 лет) – 60 крон. [Сайт](#)



Выставочный дворец – Национальная галерея Праги

Адрес: Dukelských Hrdinů 530/47.

Время работы: вторник-воскресенье – с 10:00 до 18:00.

Стоимость билетов: в зависимости от выставки. [Сайт](#)



Музей Кампа – музей современного искусства

Адрес: U Sovových mlýnů 503/2, Praha 1.

Время работы: 10:00–18:00.

Стоимость билетов: в зависимости от экспозиции. [Подробнее](#)



Галерея Leica

Адрес: Skolska Strasse, 28.

Время работы: пн-пт – 10:00 – 21:00, сб-вскр – 14:00 – 20:00.

Стоимость билетов: для взрослых – 70 крон. [Подробнее](#)





3. Музеи Праги. 3.3. Музеи для детей



Музей алхимиков и магов

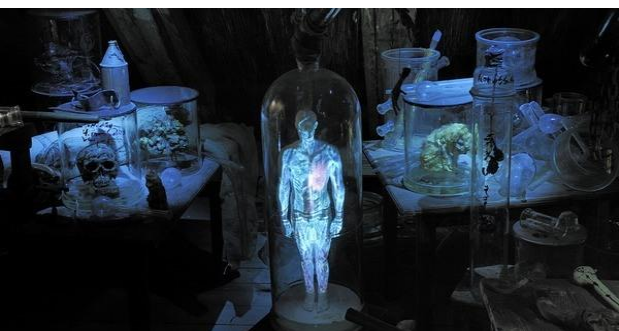
Адрес: Jánství vršek 312/8

Стоимость: взрослый билет – 200 крон, студенты, пенсионеры – 150, дети – 70, семья (2 взрослых и 2 ребенка – 500 крон)

Часы работы: 10:00-20:00, пн-вскр.

[Подробнее](#)

Что посмотреть: экспозицию, посвященную деятельности английского мистика и алхимика Эдварда Келли.



Королевство железных дорог

Адрес: Stroupežnického 3181/23

Часы работы: 9:00-19:00, пн-вскр.

Стоимость: взрослый билет – 200 крон, студенческий – 120, дети (ростом до метра ☺) – 30 крон.

[Подробнее](#)

Что посмотреть: самую крупную действующую модель железных дорог Чехии: 121 метр ж/д полотна, чешские городки в деталях.



Музей лего

Адрес: Národní 362/31, Praha 1

Время работы: пн-вс, 10:00-20:00

Стоимость: взрослый билет – 200 крон, детский – 130, детям ростом до 120 см – 50 крон. Фотосъемка – 20 крон.

[Подробнее](#)

Что посмотреть: самый большой музей лего в Европе – 2500 экспонатов, собранных из более чем миллиона деталей.





4. Экскурсии с выездом из Праги

День в Карловых Варах

Что посмотреть:

- Дворжаковы сады
- Гейзерная колоннада
- Башня Гете
- Музей Яна Бехера
- **Старый замок в Карловых Варах**

Как добраться:

1. Поездом Прага – Карловы Вары (отправляется с главной ж/д станции Праги).

Расписание: с 5:16 до 20:46, каждые 2-3 часа. **Стоимость:** 320-330 крон.

Время в пути: 3 часа 30 минут.

2. Автобусом со станции Florenc Praha.

Расписание: с 6:30 до 21:30 каждые 30-60 минут.

Время в пути: 2 часа 15 минут. **Стоимость:** 170 крон.



День в Дрездене

Что посмотреть:

- Дрезденская опера
- Дрезденская картинная галерея
- Кафедральный собор
- Фрауэнкирхе
- Цвингер

Как добраться:

1. Поездом Прага – Дрезден (отправляется с главной ж/д станции Праги).

Время в пути: 2 часа 15 минут. **Стоимость:** 730 крон.

2. Автобусом

Время в пути: 2-3 часа. **Стоимость:** 350 крон.

Нюанс: билеты туда и обратно лучше брать в Чехии – так дешевле.





7. РЕСТОРАНЫ, РАЗВЛЕЧЕНИЯ

1. Особенности национальной кухни
2. Рекомендованные кафе и рестораны
3. Вечерние развлечения Праги



1. Особенности национальной кухни

Печеная утка с кнедликами



Гуляш



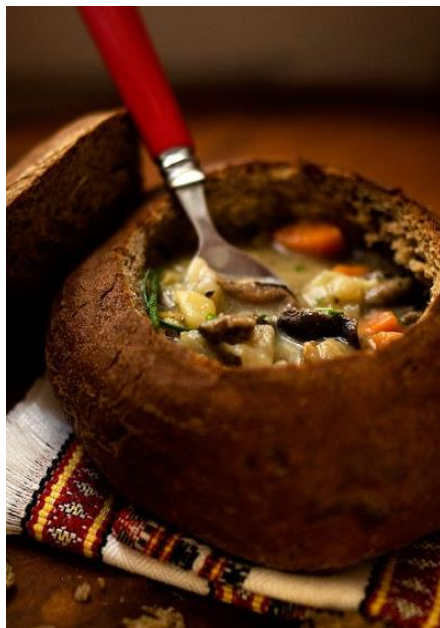
Трдельник



Свичковка



Полевка в хлебе



Кулайда





2. Рекомендованные рестораны, кафе

Chocoffee

Адрес: Spalena, 8/80

[Сайт](#)



Field Restaurant

Адрес: U Milosrdných, 12

[Сайт](#)



Tricafe

Адрес: Anenska, 188/3

[Сайт](#)



Alcron (Radisson Blu)

Адрес: Štěpánská, 624/40

[Сайт](#)



Bellevue

Адрес: Smetanovo nábr. 18

[Сайт](#)



Terasa u Zlate Studne

Адрес: U Zlaté Studně, 4

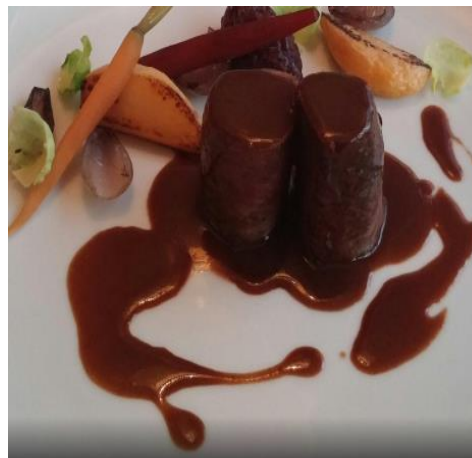
[Сайт](#)



CzecHouse Grill & Rotisserie

Адрес: Pobřežní, 1

[Сайт](#)



Nase Maso

Адрес: Dlouhá, 39

[Сайт](#)





2. Рекомендованные бары и пабы

Пивная U Medvídků

Адрес: Na Perštýně 7, Staré Město, 110 00 Praha 1



U Kunstatu

Адрес: Retezova 3, Prague 1



Bugsy's Bar

Адрес: Parizska 10 (вход со стороны улицы Kostecna)



Be Bop Bar

Адрес: Stepanska 40 (Radisson Blu Alcron Hotel)





3. Вечерние развлечения

Театр Та Фантастика

(невербальный театр, постановки в котором основаны на оптическом эффекте)

Адрес: Karlova 186/8

Начало спектаклей: 19:30, 21:30

Стоимость билетов: 720 крон (партер, балкон), приставной стул – 390 крон.

Нюанс: при заказе онлайн – скидка 10%



Hemingway Bar

Адрес: Karolíny Svetle. [Сайт](#)

Числится в 10ке лучших мировых баров, с огромной коктейльной картой.



Reduta Jazz Club

Адрес: Národní Třída 20. [Сайт](#)

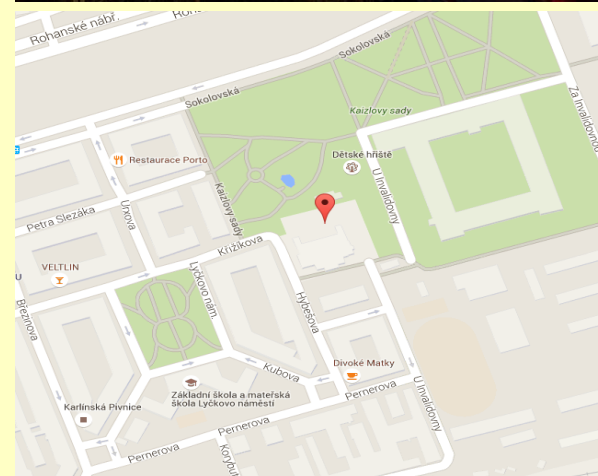
Легендарный клуб был основан в 1958 году и принимал у себя знаменитых чешских и зарубежных джазменов. Здесь проводятся концерты и джем-сейшнз, звучит традиционный джаз, диксиленд, джаз-рок, соул, современный джаз, R&B и рок



Летний кинотеатр

Адрес: Hybešova, 10

В районе Кайзловых садов летом работает открытый кинотеатр, где по второму кругу показывают фильмы – каждый день, в 9:30 вечера (обычно на английском). Вход – 50 крон. **Подсказка:** лучше приходить за час до сеанса, потому что желающих много.



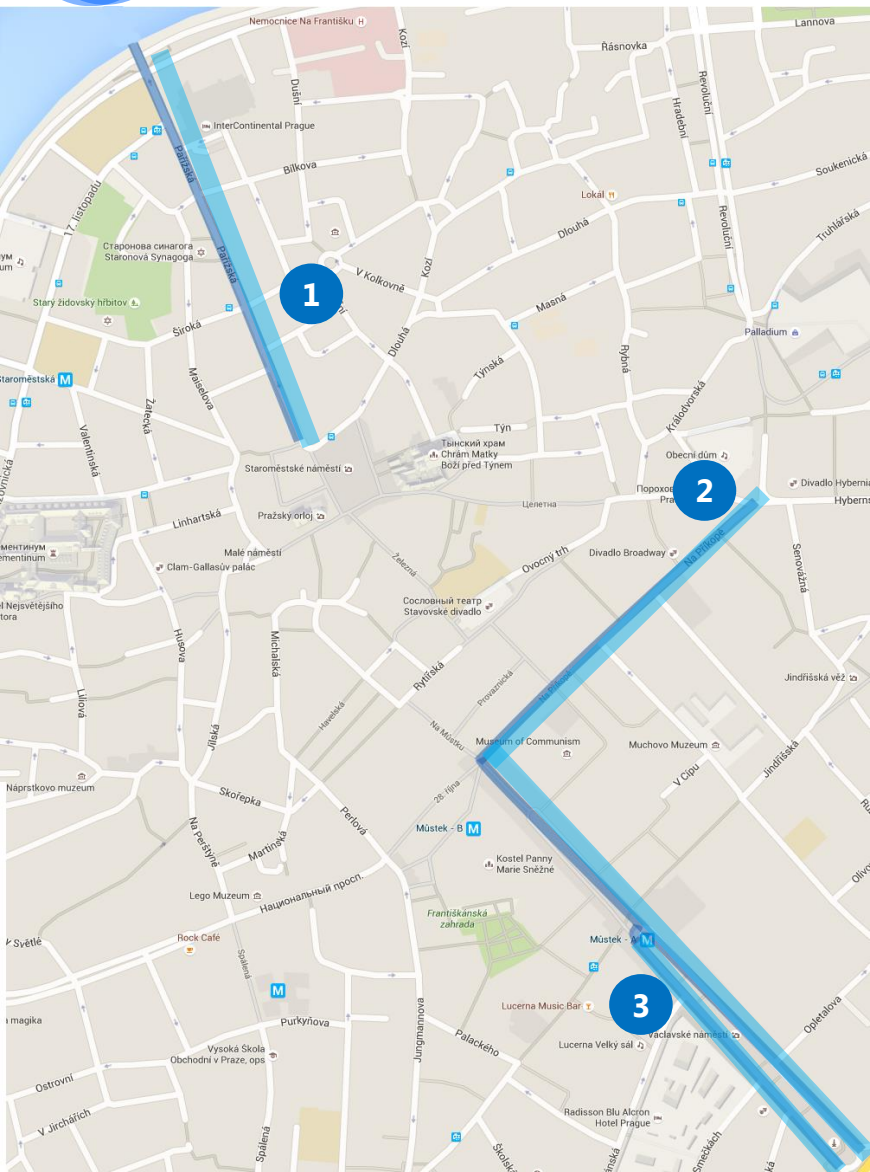
8. ШОПИНГ

1. Шопинг-улицы
2. Торговые центры
3. Сувениры





1. Шопинг-улицы



1. Элитные бренды: улица Pařížská

Dior, Hugo Boss, Louis Vuitton, Hermes, Moschino, Swarovski, Armani, Versace, Dolce&Gabbana, Calvin Klein



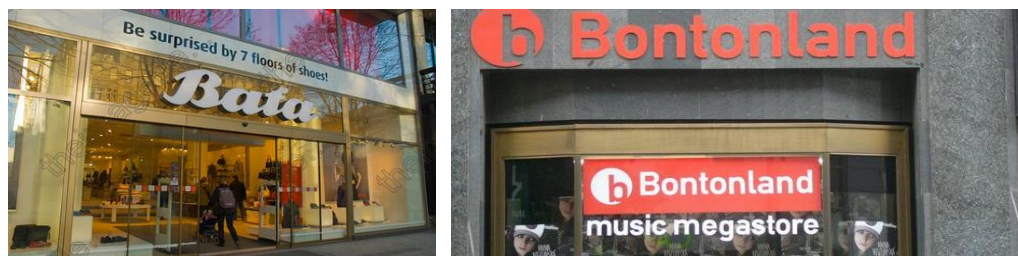
2. Демократичные бренды: улица Na Příkope

Benetton, Clockhouse, H&M, Mango, Vero Moda, New Yorker, Cerna Ruze, Myslbeek, Slovansky Dum



3. Вацлавская площадь

Книжные лавочки, музыкальный магазин, места для оригинального шопинга





2. Торговые центры

Черная роза (Černá růže)

Адрес: Na příkopě 12, Прага 1

Время работы: пн-пт: 9.00 - 20.00, сб: 9.00 - 19.00, вскр: 11.00 - 19.00. [Сайт](#)



Мыслбек (Myslбек)

Адрес: Na příkopě 19/21, Прага 1

Время работы: Пн - пт: 9.00 - 20.00, сб: 9.00 - 19.00, вскр: 11.00 - 19.00. [Сайт](#)



Славянский дом (Slovanský dům)

Адрес: Na příkopě 22, Прага 1

Время работы: пн - пт: 10.00 - 20.00. [Сайт](#)



Павильон «Винограды» (Vinohradský Pavilon)

Адрес: Vinohradská 50, Прага 2

Время работы: Пн-сб: 9.30-21.00, вскр: 12.00 - 20.00. [Сайт](#)



Новый Смихов (Nový Smíchov)

Адрес: Plzeňská 8, Прага 5

Время работы: Пн - пт: 7.00 - 00.00. [Сайт](#)



Метрополь Зличин (Metropole Zličín)

Адрес: Řevnická 1, Прага 5

Время работы: пн-вс: 10.00 - 21.00. [Сайт](#)





3. Сувениры



- **Чешский хрусталь, стекло, фарфор, керамика**

В Чехии огромное множество магазинов, где можно приобрести прекрасный чешский хрусталь, а также изделия из стекла, фарфора и керамические изделия ручной работы

- **Ювелирные украшения и бижутерия**

Чехия знаменита ювелирными украшениями и бижутерией фирмы «Яблонекс» (JABLONEX), которая расположена в городе Яблонец над Нисой. Можно купить и просто стеклянный бисер, но чаще всего он предлагается туристам в маленьких пакетиках по завышенной цене. Самый лучший вариант – это покупать его на вес.

- **Пасхальные яйца, расписанные вручную (*kraslice*)**

Прекрасный чешский сувенир. Многие из них – настоящие произведения искусства. Найти их можно на ярмарках и в сувенирных магазинах круглый год

- **Карловарские вафли (облатки)**

Готовятся с различными наполнителями, например, ванильным, ореховым или шоколадным. Свежевыпеченные теплые вафли можно купить прямо на улице, или в подарочной упаковке

- **Бехеровка**

Еще один карловарский сувенир – ликер «Бехеровка», приготовленный из лечебных трав.

- **Чешские куклы-марионетки**



Vitiana eBook: «Прага»

Появился запрос? Пишите:

e-mail: sales@roomsxml.com.ua, sales@vitiana.com

Skype

- ✓ support_roomsxml_ukraine
- ✓ help_roomsxml_ukraine
- ✓ vitiana.help

Тел.: +38 044 223-79-73, +38 067 230-08-91,
+7 727 35-05-970

www.vitiana.com: онлайн бронирование отелей, апартаментов
www.ru.vitiana.com: дополнительные услуги, мероприятия, блог.

Создавайте индивидуальные туры в Прагу с Vitiana:

- ✓ Ваучеры от отелей для оформления виз
- ✓ 455 отелей 3-5* в системе vitiana.com
- ✓ Трансферы от € 30
- ✓ Экскурсии
- ✓ Прокат автомобиля

Чтобы заказывать услуги, необходимо
[зарегистрироваться](#) в системе Vitiana.